

昭和 54 年 10 月 1 日

毎月 1 回 10 日発行  
令和 6 年 4 月 10 日  
頒価 一部 100 円

第 3 種郵便物認可

名古屋手をつなぐ No. 575 (4 月号)

名古屋



〒456-0031

名古屋市熱田区神宮四丁目 4 番 5 号

TEL 052(671)6211 (代)

FAX 052(671)6214

社会福祉法人

名古屋手をつなぐ育成会 印刷・発行

発行責任者 理事長 稲垣 敬三

ホームページ URL <https://nagoyaikuseikai.or.jp>



「ペンギンとカメ」

## <令和6年度の始まりに>

名古屋手をつなぐ育成会  
理事長 稲垣 敬三

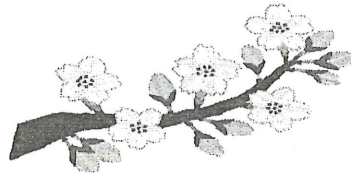
2024年4月、新しい年度の始まりを迎えました。本年度もよろしくお願い申し上げます。

去る3月の13日（水）に、名古屋市立西特別支援学校の卒業式に臨席させていただく機会があり、卒業生の皆さんの立派なお姿を目にして大変感動いたしました。私のようなお招きいただいた者でさえ熱いものを感じるほどですので、保護者の方々には今日までの学校生活に思いを馳せられ、感慨もひとしおであられたことと拝察いたします。

その卒業式の中で、小笠原仁校長先生が「今を大切に生きてください」と、新たなステージに向かう皆さんたちにエールの言葉を送っておられました。

これにはまったく素晴らしい、意味の深いお言葉であると感銘を受けました。人は誰もが新しい環境に身を置いて、知らない世界を目にしたときには大なり小なりの不安や心配、期待や希望が芽生えることを体験することとなります。そのおりに遠い将来のことばかりにとらわれてしまうと、大切な一歩目を踏み出すことが遅れてしまうこともあります。先の心配よりも、まず今のことを精いっぱいに取り組んでみる。それによって貴重な経験が財産となり、必ず明るい未来が開けてくる。そのことをお伝えしてみるのはではないかと想見しました。

当法人も、新しい役員・管理者体制のもとに令和6年度がスタートしました。私も、新たな職場に赴任する職員並びに新リーダーの人たちに、この「今を大切に生きる」という言葉を送らせてもらい、共に職務に邁進してまいりたいと思っております。



## <理事就任のごあいさつ>

名古屋手をつなぐ育成会  
理事 川口 美奈

本年度4月より新たに当法人の理事に選任されました、川口美奈でございます。

私にはとても荷が重く大役ではございますが、1990年（平成2年度）より職員としてお世話になっている名古屋手をつなぐ育成会の会員の皆さんのため、より良い育成会の発展のために尽力させて頂きたく思っております。

最近の社会福祉を取り巻く環境もなかなか厳しく色々なニュースも多く聞かれるようになってきています。採用時の「何処にいてもどんな場面でも皆の力になって欲しい」とお言葉を当時の理事長にかけて頂いたことを思い出し、職員の立場からではありませんが皆さんの生きづらさを少しでも取り除き笑顔で安心して過ごせる日々のため、皆さんと手を取り合い協力していきたいと思っております。どうぞよろしくお願いいたします。



## <新センター長 就任のごあいさつ>

サポートセンターbeing あつた  
植田 隆文

令和6年4月よりサポートセンターbeing あつたの管理者並びに育成会事務局長を拝命しました。

当法人に平成5年に入職し、この約30年の間にあつた授産所、桜山通勤寮、小本育成苑、天神山いこいの家、あつた授産所、あつたグループホームへの配属があり、成人の方から幼児の方まで、生活介護、就労支援、地域生活と法人内の多種多様な事業に関わらせていただきました。これは、利用者の方のライフステージに応じた支援を行うことについて理解が深まり、貴重な経験であったと思います。このことは、比較的規模の大きな名古屋手をつなぐ育成会だからこそできたことと思っています。

事業所としては、新型コロナウイルス等も完全に終息した状態ではないため、数年前の日常には戻りきせず、利用者の皆様にはご不便をかけている状況や、この4月には令和6年度障害福祉サービス等報酬改定もあり何かと課題がありますが、今後とも会員、利用者の皆様とよりよい共生社会の実現のためともに歩んでいきたいと考えています。至らぬこともあるかと思いますがよろしくお願いいたします。



サポートセンターbeing 若水  
伊藤 唯史

この度、サポートセンターbeing 若水、わかみずグループホームの管理者をさせていただくことになりました伊藤唯史(ただし)です。

私は平成8年4月に名古屋手をつなぐ育成会(当時は名古屋手をつなぐ親の会)に入職し、今年度で28年目になります。新卒で吹上授産所に配属になり、この時に初めて知的障害のある利用者さんと関わらせていただきました。当時、吹上授産所と若水授産所とで定期的な交流があり、ソフトボールやキックベースの試合をしたことを覚えています。

その後はグループホームの世話人、入所施設の生活支援員を経て、平成19年10月から相談支援業務に携わることになり、今年3月まで中川区障害者基幹相談支援センターでお世話になりました。職員としての経験では相談支援業務が約16年と長く経験させていただきました。育成会が多岐にわたる事業を行っているおかげで、職員として、支援者として日中活動、生活の場、相談支援の業務に携わることができ、多くの経験ができたことにとっても感謝しています。これまでに得た経験を活かし、利用者さん、ご家族、会員のみなさまが健康で安心して利用していただける施設運営を行っていききたいと思います。

サポートセンターbeing 若水、わかみずグループホーム(わかみず、しみず、とくがわ)の利用者のみなさん、ご家族、職員、パートさん、ボランティアさん、みんなでひとつの「チームわかみず」でやっていきたいと思っています。どうぞこれからもよろしくお願いいたします。

## 第71回社会福祉法人名古屋手をつなぐ育成会大会(予定) 名古屋市知的障害者福祉大会

と き: 令和6年7月14日(日) 午前10時~12時

と ころ: 名古屋市熱田区役所講堂(熱田区神宮三丁目1番15号)

○主催者あいさつ

○名古屋市長表彰授与(自立表彰・援護功労表彰)

○名古屋手をつなぐ育成会表彰

○名古屋手をつなぐ育成会永年勤続職員表彰

○名古屋手をつなぐ育成会 令和5年度事業報告 令和6年度事業計画 大会決議

本人の会会長あいさつ 本人決議宣言

## 令和6年度新規採用の職員さんを紹介します

令和6年4月1日育成会福祉会館3階ホールに於いて令和6年度辞令交付式が行われました。

新規採用の9名の方が新しく育成会の職員として各職場に配属されました。

来月号には、個々のプロフィールをお知らせします。



## 令和6年度 職員人事異動

配属先	職種	氏名	前任
サポートセンターbeing 小本	生活支援員	千葉 亮 汰	新規採用
	生活支援員	平 林 千聖都	新規採用
	生活支援員	泰 地 優 輝	新規採用
サポートセンターbeing 吹上	生活支援員	前 田 怜 司	みずほグループホーム
サポートセンターbeing あつた	センター長・事務局長	植 田 隆 文	同左
	主任	前 田 和 宣	同左
	生活支援員	飯 塚 朋 己	サポートセンターbeing 吹上
サポートセンターbeing 瑞穂	生活介護生活支援員	森 下 咲良里	新規採用
サポートセンターbeing 若水	センター長	伊 藤 唯 史	中川区障害者基幹相談センター
	就労継続B型職業指導員	鈴 村 祐 生	サポートセンターbeing 小本
	生活介護生活支援員	樽 谷 聡	サポートセンターbeing 小本
ジョブサポートセンターbeing 桜山	事務員	古 場 萌 々	新規採用
	事務員	加 藤 瑠 夏	新規採用
わかみずグループホーム	世話人	上 中 信	しみずホーム
みずほグループホーム	世話人	中 野 義 三	新規採用
桜山グループホーム	世話人	塚 部 真 偉	新規採用
さくらグループホーム	世話人	桑 野 小夜子	中川区障害者基幹相談センター
しみずホーム	世話人	榊 原 武	新規採用
とくがわグループホーム	世話人	高 嶋 茂 久	サポートセンターbeing 若水
中川区障害者基幹相談 支援センター	副センター長（主任級）	服 部 幸 和	同左
	相談員	中 惇 一	とくがわグループホーム
	相談員	安 達 日奈子	サポートセンターbeing 若水
相談支援センター小本	主任（管理者代理）	林 弘 子	

## 能登半島災害義援金のお礼

当会会員の皆様から集めた寄付金236,790円を能登半島災害義援金として全育連を通じて被災地の皆様に届けられます。ご協力ありがとうございました。

## 令和6年(2024)年度 事業計画

### I 基本方針

当法人は会創立71年、法人設立49年を迎えています。法人設立理念・目的のもと当法人定款に則り法人経営を法人事業体・活動体の有機的な連携のもと推進します。

#### 1. 社会福祉法人の基盤体制の整備強化と地域社会への貢献

法人経営基盤の強化推進としてガバナンス、透明性、財務規律の強化を図るとともに地域における公益的取り組みを実践し、法人としての責務に取り組みます。すべてのライフステージにおける時代に対応した福祉サービス、地域生活の多様なニーズに応える複合的な支援、又、高齢障害者支援に取り組みます。

#### 2. 差別のない社会づくり（共生社会）の実現に重点的に取り組みます

障害のある人を取り巻く環境を「医学モデル」から「社会モデル」へ、すべてのライフステージにおいて差別なく普通に暮らせる社会環境づくりに取り組んでいきます。特に知的な障害のある人への理解、合理的配慮、意思疎通・決定支援の推進に取り組みます。

#### 3. すべてのライフステージにおいて、一人ひとりのニーズが大切にされる障害児者支援体制を整備推進します

障害者福祉施策を総合的・体系的に推進するための名古屋市障害者基本計画（第5次）及び「第7期障害福祉計画・第3期障害児福祉計画」の推進、高齢障害者施策・地域生活支援の充実を目指します。

#### 4. ネットワークの推進、権利擁護・社会福祉基盤、地域・災害防災対策に対する地域力を高める活動を推進します

以上の方針に基づき、基本テーマと7本の柱実現のため、法人本部・7委員会・支援部門・推進部門・事業を推進してまいります。

【基本テーマ】「一人ひとりのかけがえのない人生を大切に、その人らしく生きていける社会の構築」

すべてのライフステージにおいて、社会の構成員として

地域での安心・安全のある普通の暮らし実現と権利擁護の推進

および利用者尊重の障害福祉サービスの提供体制推進強化・地域における公益的取り組み

I 知的障害児・者関係法制度の充実 II 社会への理解・啓発

III 支援つき自立生活支援・人材の確保・育成・権利擁護の推進

IV 個の尊厳・地域に開かれた施設、地域における公益的取り組み

V 本人参加・本人活動支援の推進 VI 会員の研修・社会貢献推進 VII 組織強化

### II 事業計画

#### 組織の充実強化と基盤強化

##### 1. 組織

(1) 理事〈8名〉(2) 監事〈2名〉(3) 評議員〈9名〉(4) 評議員選任・解任委員会〈3名〉  
(5) 事務局 (6) 7委員会 (7) 支援部門 (8) 推進部門

##### 2. 会議・事務局等の充実推進

(1) 役員会等 (2) 事務局運営の充実・強化 適正・迅速な事務・経理の推進  
(3) 事業推進会議 (4) 各委員会等会議の開催

### 3. 7委員会の充実推進

- (1) 企画・財務委員会 (2) 職員人事会 (3) 権利擁護委員会 (4) 育成会運営適正推進委員会  
(5) 苦情解決第三者委員会設置開催 (6) 研修委員会 (7) 広報・啓発委員会運営委員会

※「生活支援センター運営委員会」は各種制度、事業等の整備により発展的解消となりました

### 4. 対外活動・ネットワークの推進

法人理念・目的実現のため、関係組織・機関等と連携共働と推進

### 5. 支援部門事業の充実推進

#### (1) 基本方針

社会福祉法はじめ障害者総合支援法、児童福祉法、又、障害者虐待防止法、障害者差別解消法、その他関連法の下、現況の課題に対峙し、支援部門の機能強化を図ることが重要です。障害者福祉サービスと高齢障害者の複合的支援の構築推進も重要課題です。法人倫理綱領、職員行動規範、事業所運営規程のもと、障害当事者の尊厳、意思疎通・決定支援による自己決定・自己選択を尊重した本人主体のサービス提供、地域生活支援基盤、家族支援、相談支援の充実を図るとともに地域への社会貢献事業を推進します。

社会福祉法人としての社会的責任を再確認し、その責任を果たすため、利用者の尊重、質の高い支援、職員の資質向上・育成に努めます。又、指定福祉避難所、災害対策として避難訓練等を実施します。

#### (2) 経営施設事業

①第1種社会福祉事業 障害者支援施設事業（施設入所支援事業・生活介護事業）

②第2種社会福祉事業 1) 生活介護事業〈6〉 2) 就労継続支援B型事業〈3〉

3) 短期入所事業〈5〉 日中一時受け入れ事業〈5〉

4) 施設送迎サービス〈5〉 5) 相談支援事業〈9〉

6) グループホーム事業〈12〉 7) ホームヘルプ事業〈1〉

③市町村地域生活支援事業 1) 移動支援事業〈1〉 2) 地域活動支援センター（精神I型）事業〈1〉

④公益事業いこいの家運営

⑤法人自主事業 1) 相談事業 2) 生活支援事業（生活・余暇文化スポーツ・レクリエーション）

〈ふれあい教室、重度在宅児・者研修旅行、アート支援事業、療育巡回相談支援事業ティー&トーク等〉 3) 本人活動支援事業〈青年の会（本人の会）・青年教室〉

### 6. 推進部門事業の充実推進

住み慣れた地域で必要な支援をえて一人ひとりが個の尊厳のある自分の人生が実現出来るよう  
う法・制度施策を推進し、特に遅れている高齢障害者の課題も含め地域の課題、理解の推進の  
取り組み

#### 権利擁護、理解推進、知的障害児・者関係制度の推進

##### ①企画・活動事業部

1) 施策推進事業 国要望（全育連）市長要望 区長懇談会 本人決議・要望 障害者施策  
推進協議会等要望提言 権利擁護・障害福祉・防災災害対策等

2) 対外活動（ネットワーク）の強化

3) 大会事業 名古屋手をつなぐ育成会大会・市知的障害者福祉大会併催  
東海北陸大会 全国大会

4) 啓発事業 愛のフェスティバル・心のともし運動・名古屋手をつなぐ育成会会報発行  
ホームページ・アート支援事業・全育連機関誌「手をつなぐ」の拡大等

5) 市・他団体連携啓発事業参画

障害者と市民のつどい・「障害者週間」記念のつどい参画等  
各研修会・セミナー・会報・ホームページの情報提供の強化

6) 研修事業

重度在宅児・者研修旅行  
知的障害者移動支援従業者養成研修事業

いこいの家療育巡回相談事業「ティー&トーク」

- 7) 調査の実施と協力  
 8) 余暇・スポーツ・文化・レクリエーション事業  
 ふれあい教室・アート支援事業・青年教室開催  
 フライングディスク教室・名古屋市障害者スポーツ大会・全国障害者スポーツ大会・あいち障害者フライングディスク競技大会参加他  
 9) 相談事業 差別・虐待、成年後見相談事業、苦情解決、就労生活・療育教育、その他

## ② 支部会長会

《第2種社会福祉事業》（名古屋市内各育成会連絡調整及び指導）

24支部 名古屋市内16区支部育成会

当法人経営施設支部〈7〉 他法人施設保護者会 〈1〉

## ③ 支部活動対策部の充実推進

- 1) 知的に障害のある人たち・家族の生涯にわたるパートナーとしての元気で楽しい育成会
- 2) 知的に障害のある人への理解を進め、共に生きる社会を創る
- 3) 知的に障害のある人の全てのライフステージにおける支援つき自立生活の推進
- 4) 市長要望・区長懇談会・議員懇談会の実施・各区自立支援連絡協議会との連携・支部研修の実施
- 5) 要配慮者の防災について地域への理解・啓発
- 6) 会員の拡大のため広報活動を進める

## ④ 学習事業部の充実推進

## そだつ・はたらく部会

- 1) 知的障害・発達障害のある子どもが、生きる力を身につけるための研修
- 2) 知的障害・発達障害のある子どもが、将来のはたらく力を身につけるための研修
- 3) 会員の相互の交流と相談と情報交換できる会員トークの開催

## くらす・まもる部会

- 1) 知的に障害のある人が生涯にわたって安心して暮らせる地域生活支援を考える。
- 2) 成年後見制度を学習し、本人主体の権利擁護・意思決定支援を踏まえた生活支援について考える。

## 支援プロジェクト部会

- 1) 地域、支援者の障害理解の啓発として知的障害・発達障害疑似体験を実施し、また各支部の地域での障害理解の啓発活動を支援する。
- 2) 知的障害・発達障害疑似体験の実施者を拡大する。
- 3) 名古屋市障害者理解に関する講師派遣事業へ参画し、知的・発達障害理解の活動を拡げる。
- 4) 名古屋市障害のある人を理解し配慮するガイドブック「こんなときどうする？」や、名古屋市が作成した「フミダスドーガ」等を活用して、地域へ障害特性に応じた合理的配慮の提供をわかりやすく啓発する。

## ⑤ 「本人の会」活動支援

- 1) 青年の会（本人の会）活動支援
- 2) 青年教室の開催 余暇・文化・社会参加等支援

## 7. 組織強化

## 社会福祉法人としての経営基盤の強化

## 8. 虐待防止委員会・身体拘束等適正化対策検討委員会

当法人では、令和5年2月28日に見出しの委員会を設置し、「虐待の防止のための指針」及び「身体拘束等の適正化のための指針」を整備して定期的な委員会を開催する共に、全事業所のすべての職員に周知徹底を図り、研修の実施とあわせて虐待防止と身体拘束等の適正化に努めていく。



本人参加のページ

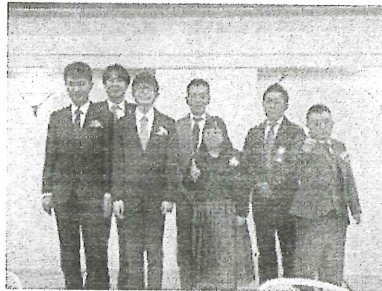


千種区手をつなぐ育成会

れいわ ねんど ちくさくて いくせいかい はたち いわ かい  
令和5年度 千種区手をつなぐ育成会「二十歳を祝う会」

※名古屋千種ライオンズクラブ助成事業

成人を祝う会を開いて下さり、ありがとうございます。元担任の先生から、  
うぶざいまして。自分の中学の時の元担任の先生から、  
任も来たりと。うれしく思います。食事をしたり、  
をしたり、歌を聞いたり、ビンゴをしました。誕生日  
りして楽しい時間を過ごしました。誕生  
日はまだですが、20歳になったら一度で  
もいいのでお酒を飲みたいです。  
後藤 文太郎



※令和6年1月21日(日)  
ルブラ王山にて  
令和2年度~5年度の二十歳を  
祝う会を開催

後援：千種区役所  
千種区社会福祉協議会  
名古屋千種ライオンズクラブ

塩付グループホームでの暮らしをお伝えします。

塩付グループホーム

塩付グループホームは名古屋市昭和区下構町にあります。地下鉄桜通線の桜山駅から歩いて約5分の閑静な住宅街にあります。現在9名の方が在籍しています。

朝食のあと、会社に通勤する人、作業所に通う人に分かれます。休日は朝食のあと帰宅する人、近くのコンビニに買い物に行く人、町の催しや本屋に出かける人、散歩する人など様々です。ホームに戻ってからは、各自部屋で音楽を聴いたり、スマホで動画を見たりして過ごしています。

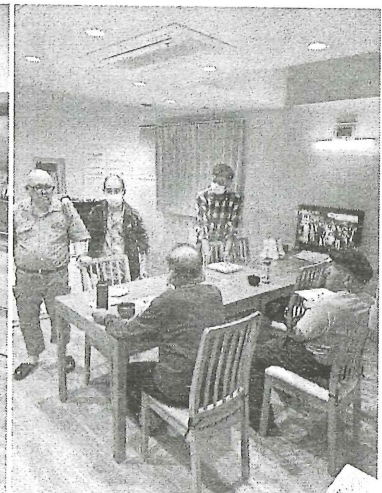
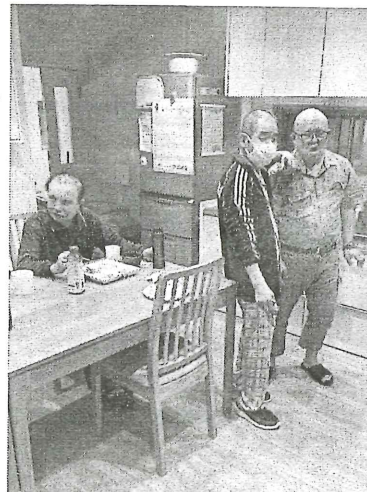
世話人は二人が泊まる体制です。それに加えて遅番が一人つく時や、週一回夕食づくりに一人多く入る時もあり、手厚い支援をさせていただいております。

毎週金曜日の夕食はカレーライスの日としています。カレーライスは皆さんの好物でおかわりをする人もいます。夕食のあと、リビングルームで会話を楽しんだり、歌が好きな人は歌謡番組を見ながらいっしょに歌ったりして、もりあがっています。

購入希望があったブルーレイディスクをリビングルームに設置しました。DVD鑑賞をしたいと思います。

グループホームでゆったりと過ごしていただけるよう、食事時間や入浴時間は各人のペースに合わせるよう配慮しています。これからも楽しいグループホーム生活を送っていただければと思っております。

(高橋)





各区・各会

## 名東区手をつなぐ育成会

## めいとう福祉まつりに参加しました。

2月25日(日)、第32回めいとう福祉まつりがありました。

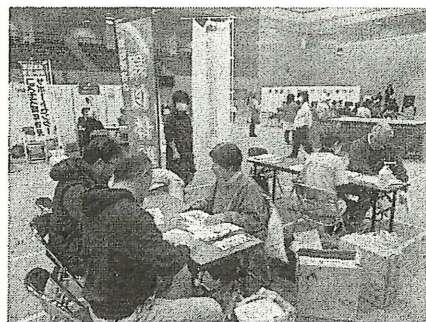
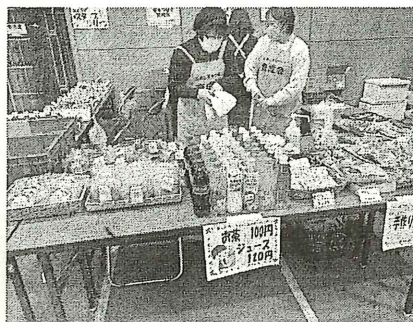
名東区手をつなぐ育成会は、鳴子踊り、模擬店、自立支援連絡協議会まもる部会との合同で疑似体験コーナーで参加しました。

鳴子踊りは、開会式・オープニングアクトのあと3曲を元気いっぱい踊り、日頃の練習の成果を存分に発揮しました。本人たちにとって発表の場は大変貴重で、皆笑顔で楽しめました。

模擬店は、パン・おにぎり・ペットボトル飲料と手作り品の販売をしました。午後までの開催が4年ぶりとなったおまつりにおいて、食バザーは大人気ではよい時間での完売となり、活気を感じました。

疑似体験コーナーは、常に大行列で準備したシール台紙が足りず、コピーに走るとい嬉しい悲鳴も上がりました。地域の皆さまに関心を寄せていただき、対面だからこそ嬉しい反応もいただけて、大変励みになりました。

来年、会場の名東スポーツセンターの改修工事で、どのような開催となるかは未定ですが、区民の皆さまとの大切なふれあいの場に参加し続けていきたいと思っております。(幅 尚子)



行って見て聞いて

Information

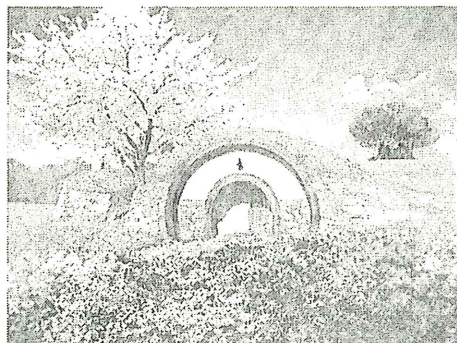
## 名古屋市東山植物園「お花畑」がリニューアルオープンしました。

植物園で整備を進めてきたお花畑が、リニューアルオープンしました。「花が創出するにぎわい・憩いの空間づくり」をコンセプトに、SNS映えするフォトスポットやお子様楽しんでいただける遊具等があり、さまざまな世代の人が集い、四季を通じてにぎわう空間をお楽しみください。

## 【主な施設】

- 花いっぱい花壇 : 企業や団体の皆さまとの協働により、季節ごとに植え替えを行う花壇。
- 千年オリーブ : ズーボのおうちの近くに植えられているオリーブの古木。
- ズーボのおうち : 公式キャラクターの東山の森にすむ妖精“ズーボ”の住処をイメージした施設。
- 雲の広場 : 芝生が広がるピクニックエリア。
- アベマキデッキ : 大きなアベマキの枝葉やどんぐりを間近に観察できるデッキ。

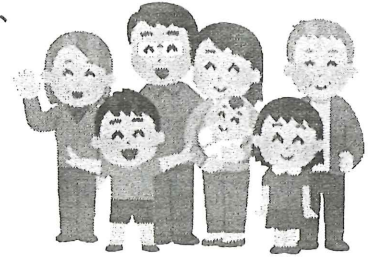
住所 〒464-0804 名古屋市千種区東山元町3-70  
 電話 052-782-2111 FAX 052-782-2140  
 開館時間 9:00~16:30 (閉園は16:50)  
 休園日 月曜日(ただし月曜日が国民の祝日または振替休日の場合は直後の休日でない日が休園日です)、  
 12/29~1/1  
 入場料 一般 500円  
 手帳保有者 本人/介護者2名まで無料  
 (入園時に提示してください)



QRコード→

お悩み相談室～ひとりで悩んでいないで相談してみませんか？～

名古屋手をつなぐ育成会の相談事業である「育成会お悩み相談室」は、子育て経験のある親や相談支援専門員などが、皆さんのお気持ちが少しでも楽になるよう、話をお聞きします。「なかなかことばが出てこないで心配」「発達が少し遅いのかも？」「就園・就学について」「福祉サービス・制度について」「親亡き後はどうなるの？」など、お気軽にご相談ください。



※個人情報厳守します。

○名古屋手をつなぐ育成会 お悩み相談室 (月～金 10:00～16:00 ※祝日・振替休日は休み)  
TEL: (052) 671-6211 FAX: (052) 671-6214 (担当 濱田)

【当法人はこちらも運営しています】

○中川区障害者基幹相談支援センター (月～金, 第2・4土 9:00～19:00 ※祝日・振替休日は休み)  
障害のある人の身近な相談窓口です。  
障害者(児)とその家族の地域における生活を支援し、自立と社会参加の促進を図ります。  
TEL: (052) 354-4521 FAX: (052) 354-2201

例会のお知らせ		
	5月	6月
支部活動対策部	7日(火) 10:00～	4日(火) 10:00～
会長会	16日(木) 10:30～	20日(木) 10:30～
広報啓発委員会	5月号原稿締切 5月30日(木)	6月号原稿締切 6月28日(金)
☆印は、会員さんどなたでもご参加できます。		
そだつ・はたらく部会	☆13日(月) 会員トーク・疑似体験 10分体験コーナー	—
くらす・まもる部会	—	☆13日(木) 今年度予定と会員トーク
支援プロジェクト	随時	未定 北区新人・転入職員研修
ふれあい教室☆	港 区 26日(日) 健康体操	西 区 8日(土) ボウリング 千種区 16日(日) ボウリング 南 区 16日(日) アート 中村区 16日(日) フライングディスク 天白区 22日(土) フライングディスク 熱田区 23日(日) ボウリング

表紙について 「ペンギンとカメ」

北区社会福祉協議会のプチサロン「みんなの展覧会」作品

北区会員のみなさん

3月\*名古屋手をつなぐ育成会事業・行事

- 1日(金)支援プロジェクト部会 やるまいか疑似体験  
【名古屋市障害を理解するための講師派遣事業  
守山区社会福祉協議会 民生委員児童委員他  
「地域がつながる福祉教育」～知的障害・発達  
障害のある人の理解のために～】  
於守山区社会福祉協議会  
天神山いこいの家 ティー&トーク  
於天神山いこいの家
- 12日(火)あつたいこいの家 ティー&トーク  
於あつたいこいの家
- 14日(木)桜山いこいの家 ティー&トーク  
於桜山いこいの家
- 21日(木)令和5年度名古屋手をつなぐ育成会アート展  
表彰式 於3階ホール

\*名古屋手をつなぐ育成会会議等

- 4日(月)そだつ・はたらく部会 於第1会議室  
学習部会議 於第1会議室
- 5日(火)支部活動対策部 於3階ホール  
広報・啓発委員会 於第1会議室
- 7日(木)事業推進会議 於第1会議室  
広報・啓発委員会 於第1会議室
- 11日(月)広報・啓発委員会 於第1会議室
- 12日(火)支援プロジェクト部会会議 於第1会議室
- 15日(金)くらす・まもる部会「大人の性について」  
於3階ホール
- 19日(火)第268回理事会 於第1会議室  
第384回評議員会 於第1会議室
- 21日(木)3月期会長会 於3階ホール
- 26日(火)GH世話人会議 於3階ホール  
センター長・管理者会議 於第1会議室
- 28日(木)新規職員採用者研修 於第1会議室

\*本部、16区支部連携事業  
「区長懇談会」

- 13日(水)瑞穂区 於瑞穂区役所

\*各区・各会行事

- 3日(日)西区育成会 卒業生を励ます会 於西区役所  
千種区育成会 閉講式～ポッチャとカレンダー  
作り～ 於千種生涯学習センター
- 6日(水)北区育成会 R5年度第3回プチサロンふく  
ちゃん・きたちゃん  
於名古屋市総合社会福祉会館
- 7日(木)千種区育成会 千種区合同懇親会  
～世代を超えて～ 於今池ガスビルガス燈
- 11日(月)名東区育成会 令和6年度ふれあい交流会打  
合せ 於名東在宅サービスセンター
- 13日(水)南区育成会 施設見学会  
於地域生活拠点ま～ぶる
- 14日(木)千種区育成会 「コアラの会」進級進学につ  
いて 於乗西寺
- 17日(日)中村区育成会 青年学級の閉講式&保護者会  
於中村生涯学習センター  
名東区育成会 卒業を祝う会  
於浜木綿 名古屋インター店  
北区育成会 青年部主催「楽しい体操」  
於名古屋市総合社会福祉会館
- 18日(月)中川区育成会 自立支援連絡協議会総会  
於中川区役所講堂
- 20日(水・祝)中川区育成会 防災講演会「南海トラフ  
地震臨時情報を学び→備え→身を守る  
於中川区役所講堂

- 24日(日)南区育成会 南区手をつなぐ育成会創立60  
周年を祝う会 於サイプレスガーデンホテル
- 27日(水)北区育成会 新旧役員交流会  
於名古屋市総合社会福祉会  
中川区育成会 福祉セミナー成人期の性につ  
いて 於中川区役所
- 28日(木)サポートセンターbeing 小本 役員会  
於サポートセンターbeing 小本
- 31日(日)守山区育成会 親子交流会  
於しだみ古墳群ミュージアム

\*他団体関係事業・行事

- 1日(金)第2回名古屋市発達障害者支援体制整備検討  
委員会 於名古屋市役所  
宮原理事出席
- 3日(日)実は身近な発達障害 発達性ディスレクシア  
をしよう! 於ウインクあいち  
宮原理事出席
- 6日(水)名古屋市立高蔵小学校による プランター贈呈  
式 於高蔵小学校  
濱田副理事長・サポートセンターbeing あつた  
の皆さん出席
- 14日(木)令和5年度全国手をつなぐ育成会連合会正会  
員代表者・事務局長会議  
於オンライン開催(ZOOM)  
稲垣理事長他出席
- 21日(木)第3回名古屋市障害者施策推進協議会  
於名古屋市役所  
濱田副理事長出席
- 22日(金)令和5年度第2回愛知県障害者雇用審議会  
於愛知県自治センター  
木崎理事出席  
名古屋市障害者と市民のつどい実行委員会  
於名身連福祉センター  
濱田副理事長出席
- 26日(火)令和5年度第1回名古屋市障害者差別解消調  
整委員会・令和5年度第3回名古屋市障害者  
差別解消支援会議(合同開催)  
於名古屋市役所  
梶昌弘さん出席  
社会福祉法人名古屋市社会福祉協議会令和5  
年度第3回評議員会  
於名古屋市総合社会福祉会館  
濱田副理事長出席  
第63回福祉のまちづくり推進会議  
於名古屋市公館  
加藤理事出席
- 28日(木)令和5年度第2回成年後見制度利用促進に関  
する懇談会、権利擁護支援協議会  
於名古屋市総合社会福祉会館  
木崎理事出席

訃報

太白区会員

・久村 勝義 様 享年55歳  
令和6年3月19日 ご逝去

亡き方のご冥福を

心よりお祈り申し上げます

# 障害者差別解消法が

## 2024年4月1日から 変わります

障害者差別解消法とは

障害のある人もない人も共に暮らせる社会を目指すため、

「**不当な差別的取扱い**」を禁止し、「**合理的配慮の提供**」を求めています。



不当な差別的取扱い

禁止



障害のある方は  
入店お断りです

来店するときは  
家族と一緒に来て  
ください

障害のある人に対して、正当な理由なく、障害を理由として差別することは禁止されています。

例

- 場所や時間帯の制限
- 障害のない人には付けない条件を付ける

合理的配慮の提供

令和6年4月から  
事業者も義務化!



それならお求めの  
商品の売り場まで  
案内しますね!

ほしい商品があるの  
ですが、目が見えない  
ので売り場が分かり  
ません

障害のある人から、社会の中にあるバリアを取り除くために何らかの対応を必要としているとの意思が示されたときには、負担が重すぎない範囲で対応することが求められます。

※義務化される「事業者」には、個人事業主やボランティア活動をするグループなども含まれます。

詳しい情報はこちらをご覧ください

障害者差別解消法が変わります!

[https://www.8.cao.go.jp/shougai/suishin/sabekai\\_leaflet-r05.html](https://www.8.cao.go.jp/shougai/suishin/sabekai_leaflet-r05.html)



障害について

「知る」・「理解する」ための各種動画

<https://www.city.nagoya.jp/kenkofukushi/page/0000121991.html>



障害者の差別解消に向けた  
理解促進ポータルサイト

<https://shougaisha-sabetukaishou.go.jp/>



事業者から受けた差別の相談なら

「名古屋市障害者差別相談センター」

<https://nagoya-sabetsusoudan.jp> ※事業者も相談できます。



誰もが自分らしく生きられる社会・なごや

①名古屋市

名古屋市健康福祉局障害福祉部障害企画課 TEL:052-972-2538 FAX:052-951-3999